

# **Guide référent d'écriture**

Ecoles maternelle et élémentaire publiques  
Saint-Laurent-des-Arbres (Gard)

*Le Guide-référent d'écriture s'inspire et comporte des passages extraits du livre de Madame ZERBATO-POUDOU, « Apprendre à écrire de la PS à la GS ». Il est le fruit d'un travail de concertation entre les enseignants de l'école maternelle de Saint-Laurent-des-Arbres :*

*Françoise BABAY  
Françoise CAILLOUX  
Christophe LACOMBE  
Patricia VINCENT*

*et les enseignantes de CP/CE1 de l'école élémentaire de Saint-Laurent-des-Arbres, avec la participation du RASED de Roquemaure :*

*Céline GALAMAND  
Louis-Jean JOUVE*

*Ce guide permet de définir une cohérence et une continuité de l'apprentissage de l'écriture au sein de l'école maternelle et élémentaire de Saint-Laurent-des-Arbres. Pour réaliser ce travail, l'équipe pédagogique a déterminé une méthodologie commune avec notamment un vocabulaire identique pour décrire les tracés des lettres en cursive.*

*Un autre intérêt de ce guide est d'informer les familles pour que soit comprise la progression définie par les enseignants.*

## La tenue de l'outil d'écriture

La tenue de l'outil d'écriture est un geste tout à fait particulier qui ne peut être laissé au hasard et qui ne s'apprend pas tout seul. Il est important d'apprendre à l'enfant, à bien tenir l'outil d'écriture pour éviter les crispations, la fatigue et la douleur musculaires, la lenteur d'exécution, les déformations du tracé, toutes choses qui rendent cette activité physiquement pénible.

L'enfant doit donc apprendre à serrer son outil d'écriture entre le pouce et la première phalange du majeur ; l'index est alors posé sur le corps de l'outil, pour le stabiliser, ni trop près ni trop loin de son extrémité. L'enfant doit pouvoir voir le bout du majeur qui dépasse sous le crayon. Trois doigts sont donc nécessaires (pouce, index et majeur) pour assurer la stabilité et la maîtrise du geste d'écriture.



Le jeune élève commence par tenir son outil d'écriture à pleine main. Puis, l'usage de divers outils de différentes formes et grosseurs (comme les pinces, les craies, les bouchons, etc.), les nombreux exercices scolaires visant à développer la motricité fine, la maturation nerveuse et musculaire vont le conduire à acquérir souplesse et fermeté. Ses gestes seront mieux adaptés, moins coûteux et plus précis.

Avec les enfants de PS, il faut veiller essentiellement à une prise correcte de l'outil d'écriture au niveau des doigts, car il sera presque impossible ensuite de redresser les automatismes.

## **La position de la main et du corps**

La main qui écrit glisse sur la table, en appui sur le côté externe (le petit doigt) et dans l'axe du bras. La feuille est alors légèrement inclinée dans l'axe du bras : vers la gauche pour les droitiers, vers la droite pour les gauchers.

Le poignet doit être libre, il ne repose pas sur la feuille.

L'avant-bras repose en partie sur la table, le coude doit être libre pour assurer la mobilité de l'avant-bras et pour que l'épaule puisse commander le mouvement de gauche à droite.

Le buste de l'enfant est souvent collé à la table, ce qui est normal jusque vers 6-7 ans; il se détachera par la suite.

Ce n'est qu'à partir de 6 ans environ que l'enfant parvient à une prise souple et adaptée de l'outil d'écriture.

## Les enfants gauchers

L'enfant droitier et l'enfant gaucher ne font pas les mêmes mouvements : le premier tire l'outil pour écrire dans le sens de l'écriture, le second le pousse.

Il y aurait environ 10 % de gauchers en Occident ; la proportion est un peu plus grande chez les garçons que chez les filles. La latéralisation se met en place entre trois et six ans ; il n'est pas anormal que la préférence manuelle ne soit pas totalement fixée à six ans.

Au niveau des aides, l'enfant gaucher doit être assis de préférence à gauche d'un droitier.

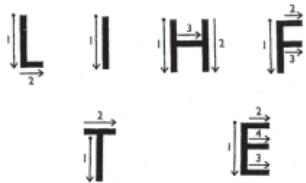
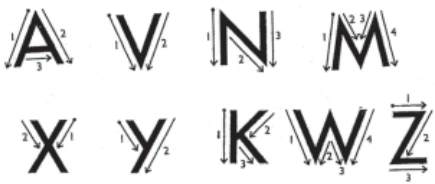
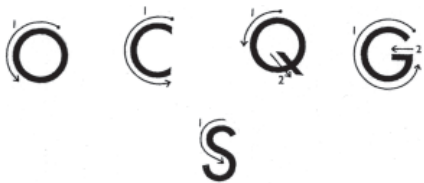

Afin d'éviter le balayage et le masquage par la main de ce qui vient d'être écrit, on peut lui proposer d'incliner la feuille vers la droite dans l'axe du bras en plaçant la main sous la ligne d'écriture.

Le modèle est placé à droite de manière à ce qu'il puisse l'observer pendant qu'il écrit.

Concernant les outils, il existe des crayons pour gauchers, ce qui s'avère être d'une aide efficace surtout pour le début de l'apprentissage. Plus que pour les autres élèves, la qualité et l'entretien de l'outil d'écriture sont importants. Il existe également des ciseaux pour gauchers.

## Le sens d'écriture des lettres majuscules d'imprimerie

La règle choisie au sein de l'école pour l'écriture des lettres majuscules d'imprimerie est la suivante : traits uniquement descendants. En suivant cette procédure, les traits sont bien droits et les lettres ne se déforment pas.

<p><b>Lettres droites</b></p>	
<p><b>Lettres obliques</b></p>	
<p><b>Lettres arrondies</b></p>	
<p><b>Lettres combinant formes droites et arrondies</b></p>	

## **Le tracé des lettres cursives**

C'est en GS que commence l'apprentissage de l'écriture cursive.

La première étape consiste à écrire des mots dans lesquels les liaisons entre les lettres sont expliquées. La seconde étape consiste à analyser précisément le sens d'écriture de chaque lettre.

Remarque : dans l'écriture des mots, les accents, les points du "i" et du "j" et la barre du "t" sont à rajouter une fois le mot écrit.

### **Conseils aux parents pour aider leur enfant à tracer les lettres en cursive**

A partir du vocabulaire défini dans ce guide (cf. pages suivantes), faire décrire la forme de la lettre. Par exemple, il y a un rond, une grande boucle, un crochet...

Puis, demander à votre enfant de penser dans sa tête le chemin qu'il faut faire pour tracer la lettre : de quel endroit je pars ? Dans quel sens je fais le mouvement ? A quel moment je lève ma main ?

Demander alors à votre enfant de faire le chemin de la lettre avec le doigt sur la table avant de commencer l'écriture sur la feuille, toujours en se référant aux tracés définis dans les pages suivantes.

Sur la feuille, faire exécuter 2 ou 3 essais pas plus à chaque fois.

## Les outils : interlignes et crayons

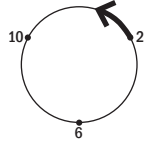
En PS, lors des activités de coloriage, il est normal que l'enfant dépasse car la coordination de l'œil et de la main n'est pas encore acquise. Ce qui est important au départ, lors de ce type d'activité, est que l'enfant parvienne à une tenue correcte de l'outil scripteur. Il faut alors privilégier les crayons de couleurs triangulaires et les pastels plutôt que les feutres trop gros, les feutres trop longs et trop fins. Les exercices sur ardoises blanches et ceux dans les pochettes transparentes, lorsque l'enfant doit repasser sur le modèle qui est dessous, ne sont pas recommandés. Il faut aussi éviter de faire repasser sur des lettres en pointillés car l'enfant ne s'approprie pas le sens du tracé de la lettre, il se concentre la plupart du temps sur le fait de ne pas dépasser les pointillés.

En MS, l'apprentissage des lettres majuscules d'imprimerie se fait d'abord sans interlignes. Lorsque l'enfant sait tracer les lettres, des interlignes (de 2 cm à 1,5 cm) lui sont proposés, l'objectif étant alors d'harmoniser la grandeur des lettres. En ce qui concerne les outils d'écriture, il est recommandé d'utiliser des crayons à forme triangulaire pour une bonne préhension ou des crayons gris 2B.

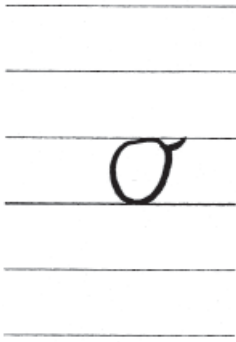
En GS, le travail d'apprentissage du tracé des lettres en écriture cursive évoluera tout au long de l'année. Les lettres seront d'abord tracées sans ligne sur des bandes de papier dessin, puis dans un interligne de 1,3 ou 1 cm. En cours d'année les interlignes seront réduits à 0,8 puis à 0,6 cm en fin d'année pour les élèves les plus habiles.



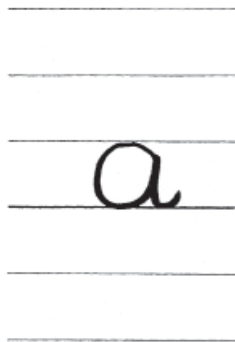
# famille du o



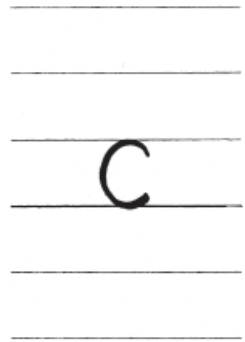
**Pour tracer les lettres, je commence à 2h00,  
je tourne vers la gauche et je fais...**



un rond  
et un petit trait horizontal



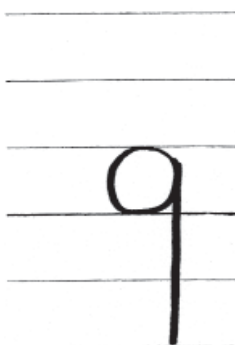
un rond,  
un petit trait qui descend  
et un crochet



un rond ouvert.



un rond,  
un grand trait qui monte  
puis qui redescend  
et un crochet.

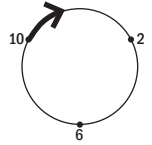


un rond  
et un grand trait qui descend.

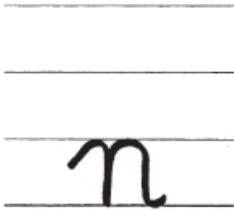


un rond,  
un trait qui descend  
et une grande boucle  
qui remonte gauche-droite.

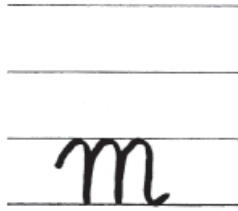
# famille du n



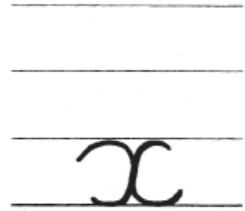
Pour tracer les lettres, je commence à 10h00,  
je tourne vers la droite et je fais...



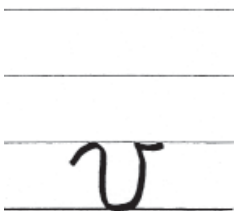
deux ponts  
et un crochet



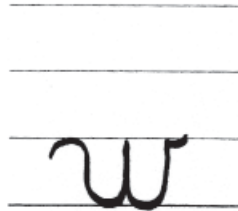
trois ponts  
et un crochet



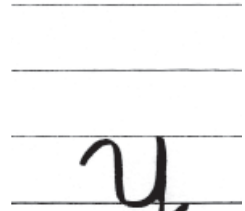
un rond ouvert.  
Je lève le crayon  
et je fais un rond ouvert  
dans l'autre sens.



un pont  
un autre pont à l'envers  
et un petit trait horizontal.

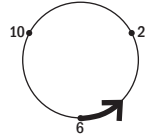


un pont  
deux ponts à l'envers  
et un petit trait horizontal.



un pont  
un pont à l'envers  
un trait qui descend  
et une grande boucle  
qui remonte gauche-droite.

# famille du i



**Pour tracer les lettres, je commence à 6h00,  
je monte vers la droite et je fais...**

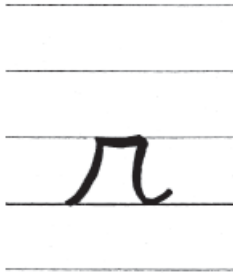


un trait qui descend  
et un crochet.

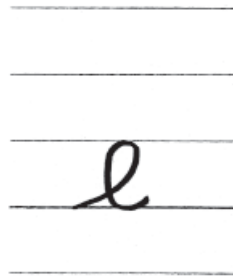
Je lève le crayon  
et je fais un point au-dessus.



un demi-rond qui descend.



un petit trait horizontal,  
un trait qui descend  
et un crochet.

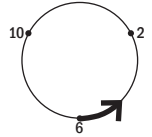


une petite boucle  
droite-gauche  
et un crochet.

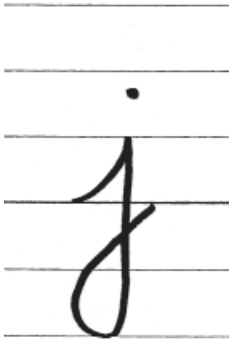


un pont à l'envers,  
un trait qui descend  
et un crochet.

# famille du i

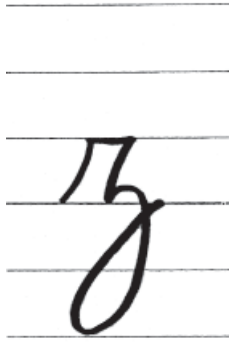


**Pour tracer les lettres, je commence à 6h00  
je monte vers la droite et je fais...**



un trait qui descend  
et une grande boucle  
gauche-droite qui remonte.

Je lève le crayon  
et je fais un point au-dessus.



un petit trait horizontal,  
un petit trait qui descend,  
un petit pont

et une grande boucle  
gauche-droite qui remonte.



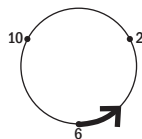
un trait qui redescend  
et un crochet.

Je lève le crayon  
et je fais un petit trait  
horizontal en haut.

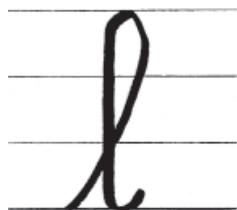


un grand trait qui descend. Je  
lève le crayon,  
et je fais un petit pont  
et un crochet.

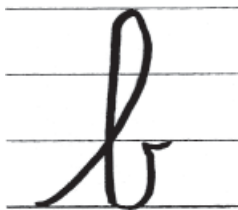
# *famille du l*



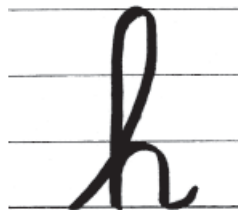
**Pour tracer les lettres, je commence à 6h00,  
je monte vers la droite,  
je fais une grande boucle droite-gauche et ...**



un crochet.



un pont à l'envers  
et un petit trait horizontal.



un pont  
et un crochet.



une petite boucle haut-bas  
et un crochet.



un trait qui descend  
une grande boucle  
droite-gauche  
qui remonte  
et un petit trait horizontal.

# **Bibliographie**

## **Le langage à l'école maternelle**

*Documents d'accompagnement des programmes, CNDP*

## **Apprendre à écrire de la PS à la GS**

*Marie-Thérèse ZERBATO-POUDOU, Retz*

## **Le geste d'écriture**

*D. DUMONT, Hatier*

## **L'école maternelle, Programmes, projets et apprentissages**

*Hachette Education*